

2

Gros- und Petit-Point-Stickerei

Frankreich, um 1700

H. 66,5 cm; B. 50,5 cm

Inv. Nr. 3979

Stickgrund: Leinwandbindiges Gewebe. – Kette: Leinen, Z-Drehung, gebleicht; 10 Kettfäden/cm. – Schuss: Leinen, Z-Drehung, gebleicht; 9–10 Schusseinträge/cm. – Webkanten nicht erhalten. – Webbreite nicht ermittelbar.

Stickerei: Kreuzstich (*Gros-Point*); Wolle, Zwirn S aus 2 Fäden, 12 verschiedene Farben. – Perlstich (*Petit-Point*); Seide, Z-Drehung, 24 verschiedene Farben; Wolle, S-Drehung, mind. 25 verschiedene Farben. – Plattstich (Rautenmuster im Hintergrund des Mittelfeldes); Seide, S-Drehung, weiss, silbergrau.

Die Stickerei zeigt im Mittelfeld zwei Chinesen in bunten Kostümen an einem Webstuhl vor hellem Hintergrund mit Rautenmuster. Die figürliche Darstellung ist in feinen Seiden- und Wollfäden in *Petit-Point*-Technik gestickt. Ein blau-violetter Rahmen in der Form einer Kartusche trennt das Mittelfeld von dem in stärkeren Wollfäden in *Gros-Point*-Technik ausgeführten Umfeld, das ein ornamentales Muster aus bunten Ranken vor gelbem Hintergrund aufweist. Im oberen Bereich schliesst das Muster entlang einer horizontalen Linie bündig ab, an den anderen Seiten ist es durch Schnittkanten unterbrochen.

Die Stickerei war vermutlich als Bezug des Rückenpolsters eines Stuhls oder Sessels bestimmt. Gemäss der französischen Tradition wurden Bezüge mit Darstellungen menschlicher Figuren nur für das Rückenpolster und nicht für die Sitzfläche verwendet. Für letztere wählte man vorzugsweise ornamentale Kompositionen oder allenfalls Tiermotive.

In Schloss Fontainebleau sind eine Reihe vergleichbarer Stickereien mit Chinoiserie-Motiven erhalten, die in derselben Technik und ähnlichen Farben ausgeführt wurden.⁵ Sie zeigen in den Hauptmotiven jeweils verschiedene Handwerke, vorgeführt durch chinesisch anmutende Figuren. Im 19. Jahrhundert wurden sie zum Teil neu auf verschiedene Möbelstücke montiert und dabei auch mit anderen Stickereien kombiniert. Zusammen mit der Stickerei der Abegg-Stiftung sowie weiteren, in anderen Sammlungen erhaltenen vergleichbaren Stücken gehören sie zu einem grösseren Ensemble, das ursprünglich wohl ein prachtvolles Schlafgemach ausstattete.⁶ Die hohe künstlerische Qualität der in feinen Nuancen dargestellten figürlichen Motive lässt auf einen hervorragenden Entwurfskünstler und die Ausführung durch professionelle Sticker schliessen. Der Urheber der bildlichen Vorlagen konnte jedoch bisher nicht identifiziert werden.

Technisch und stilistisch vergleichbare *Gros-* und *Petit-Point*-Stickereien, darunter auch solche mit Chinoiserie-Szenen aus der Zeit um 1700, sind relativ zahl-

5 So Danièle Véron-Denise in ihrem Vortrag «Un mobilier à décor brodé de «chinoiseries» au château de Fontainebleau», gehalten anlässlich der 20. Assemblée Générale du CIETA, Lisabon, September 2003.

6 In der Sammlung des Mobilier National in Paris befinden sich zum Beispiel verschiedene Teile der Bettdekoration; vgl. Danièle Véron-Denise, wie Anm. 5.

12

Zweifarbiger Seidendamast

um 1700–1715

H. 215,5 cm; B. 55,5 cm

Inv. Nr. 5350

Damast. – Grund in 5-bindigem Kettatlas mit Steigungszahl 2. Muster in 5-bindigem Schussatlas mit Steigungszahl 3.

Kette: Seide, Zwirn S aus drei Fäden, rot; Stufung 8 Kettfäden; 120 Kettfäden/cm. – Schuss: Seide, écru; Stufung 4 Schusseinträge; 46–48 Schusseinträge/cm.

Webkanten an beiden Seiten erhalten; B. 7 mm. Aussen: 5 Kettfäden, Seide, Zwirn S aus 3–5 Fäden, grün *jaspé*; Leinwand- und Körperbindung. Innen: 40 Kettfäden, Seide, Zwirn S aus 3–5 Fäden, grün *jaspé* und écru; Atlasbindung. – Webbreite (ohne Webkanten): 56,6 cm. – Muster-rapport: H. 84,5 cm; B. 18,7 cm.

Der zweifarbige Damast weist eine grosszügig angelegte Komposition mit drei nebeneinanderliegenden Musterrapporten (*dessin à trois chemins suivis*) und einer Rapporthöhe von 84,5 cm auf. Die Darstellung zeigt zwei verschiedene Füllhorn-Motive und Blumen, die elegant zu vertikal verlaufenden Ranken verschränkt sind. Auf der Vorderseite erscheint das Muster rosa auf rotem Grund. Durch die farbliche Unterscheidung der roten Kett- und weissen Schussfäden ist das Muster

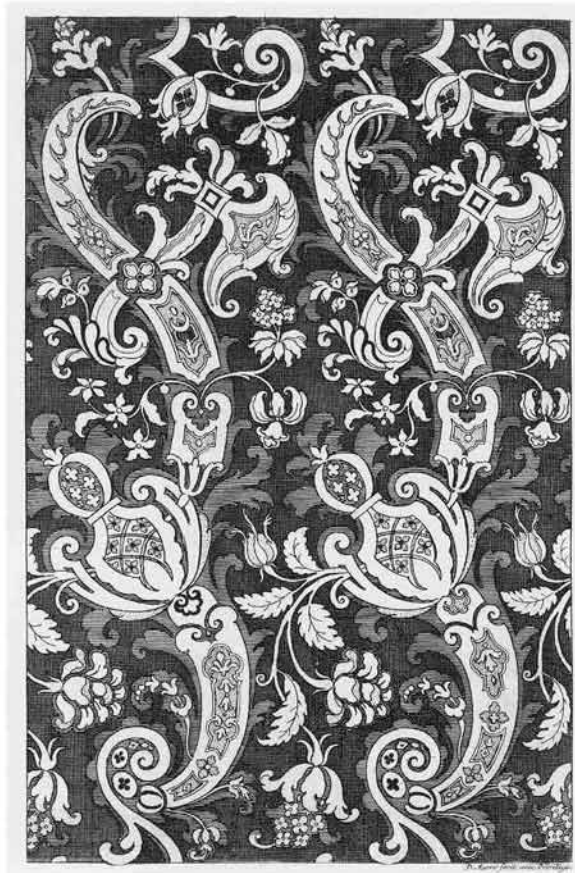


Abb. 27: Gewebeentwurf, Daniel Marot, nach 1703. Amsterdam, Rijksprentenkabinet.

Famous Designers

The patterns of furnishing silks were designed by specially trained artists. Unfortunately the surviving silks and design drawings can only be attributed to particular artists with any certainty in a few cases of documented princely commissions. Designers drew inspiration from ornament prints that circulated in great variety, for example the series of prints by Daniel Marot (cat. no. 12), Jean Bérain, Jean Baptiste Pillement and François-Thomas Mondon. The works of the latter two artists were particularly prized for their large repertoire of chinoiserie motifs. The names of a number of famous designers are known, particularly from France, which played a pioneering role in silk design in the eighteenth century.

Around the middle of the eighteenth century a school of design was established in Lyons, the main centre of the French silk industry.⁸⁶ The structured professional training here gave French designers a distinct advantage in competition with designers from other European countries. The most famous designer of furnishing silks in the second half of the eighteenth century was Philippe de Lasalle (1723–1804/05). Numerous studies have been written about his life and work.⁸⁷

fig. 10

In 1854 the Lyonnais silk industry even produced his woven portrait to honour the master.⁸⁸ De Lasalle was not only a designer, but also an entrepreneur and engineer. Little is known about his training; he is said to have developed his drawing skills at an early age in the studio of the painter Pierre Sarrabat, who also worked in Lyons for the silk industry, and later with Jean Mazamieu. In 1749 de Lasalle qualified as master fabric designer and somewhat later set up his own silk manufactory. In 1760 the Lyonnais *Conseil de Commerce* entrusted him with supervising the training of designers for the Lyonnais silk industry. The earliest designs for silk furnishing textiles attributed to de Lasalle (cat. no. 17) date from the ensuing period. Various royal commissions and awards soon helped de Lasalle attain international renown. His creations adorned the palaces of numerous European rulers. Through the poet Voltaire, de Lasalle came into contact with Catherine the Great of Russia, for whom he was to create some of his most beautiful works (cat. nos 20, 22, 24). The French designer Jean-Démosthène Dugourc (1749–1825) enjoyed princely patronage from the beginning of his career. From 1780 he bore the title *Dessinateur de la Chambre et du Cabinet de Monsieur*, and as of 1784 he was *Dessinateur du Garde Meuble de la Couronne*. Towards the end of the eighteenth century Dugourc created several significant compositions which heralded a classicist style in interior decoration.⁸⁹ In addition to silks, Dugourc also designed furniture and gilt bronzes for the French court.

86 See MILLER 1988, vol. 1, pp. 171–95.

87 See ALGOUD 1911; COQUILLAT 1930; BORLAND 1936; Kat. Lyon 1939; JARDEL 1956; HAFTER 1977; Kat. Lyon 1988, pp. 57–61 (Chantal Gastinel-Coural); DE CHAIGNON 1991; GASTINEL-COURAL 1996a; VOLTCHKOVA 1999; DE CHAIGNON 2003; MILLER, in preparation.

88 Riggisberg, Abegg-Stiftung, inv. no. 3116; the depiction is based on a model by Jean-Jacques de Boissieu (see Kat. Lyon 1939, pl. I); the Musée des Tissus in Lyons owns an identical woven portrait, see inv. no. 7912; DE CHAIGNON 1991, p. 67.

89 See Kat. Lyon 1988, pp. 76–77 (Chantal Gastinel-Coural); GASTINEL-COURAL 1996.